



Ministerio de Salud  
Argentina



## **CURSO INTERNACIONAL**

### **Atención Integrada para un Envejecimiento Saludable**

(Del 2 de junio al 23 julio del 2021)

Curso organizado por el Ministerio de Salud de la Nación/Dirección de Personas Mayores, el programa de Sistemas y Servicios de Salud OPS/OMS Argentina, en colaboración con el Instituto Nacional de Geriátria y el Centro Colaborador de la OPS/OMS en Atención Integrada para Envejecimiento Saludable (México).

#### **A. COORDINADORES:**

**Ministerio de Salud de la Nación Argentina**

**Dra. Adriana Capuano**

**Dirección de personas adultas y mayores**

**OPS/OMS Argentina**

**Dr. Javier Uribe**

**Asesor Sistemas y Servicios de Salud**

**Instituto Nacional de Geriatria**

**Dr. Arturo Avila Avila**

**Director de Enseñanza y Divulgación**

**Lic. Mónica Vargas López**

**Subdirectora de Desarrollo y Extensión Académica**

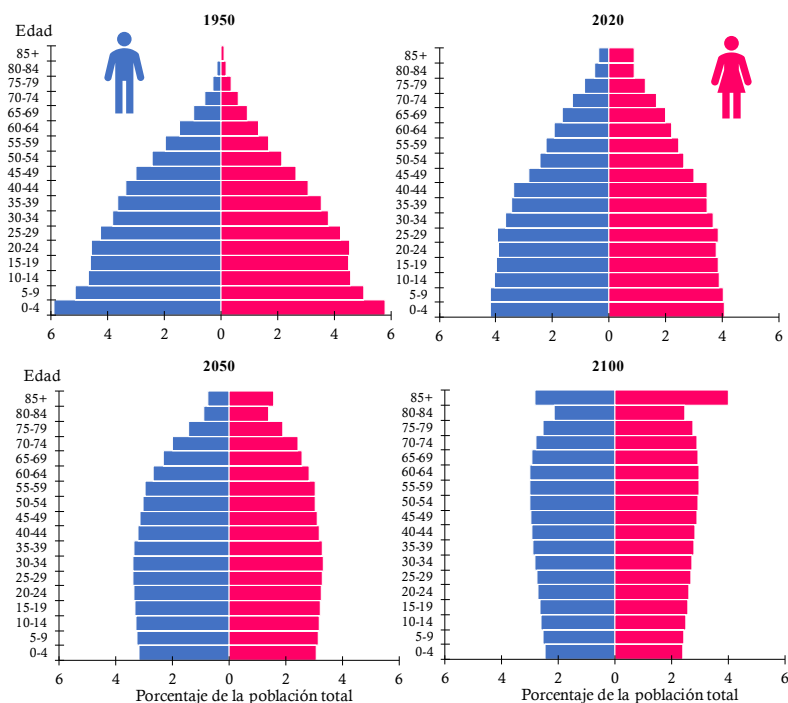
**Mtra. María Isabel Negrete Redondo**

**Subdirectora de Formación Académica**

## B. ENVEJECIMIENTO EN EL CONTEXTO REGIONAL Y DE PAIS

En 2017, el 14,6% de la población de las Américas era mayor de 60 años. Para 2050, esta proporción alcanzará casi el 25% en América Latina y el Caribe, y hasta el 30% en varios países. Estos cambios tendrán lugar en solo 35 años; es decir, que la región tendrá casi la mitad del tiempo para adaptarse en comparación al tiempo que tuvieron otras regiones del mundo: en Europa esto llevó unos 65 años, y en Canadá y en los Estados Unidos tomó aproximadamente 75 años. En las Américas, la esperanza de vida ha aumentado en 21,6 años en las últimas seis décadas. Sin embargo, vivir más significa también abordar problemas de salud acumulados durante la edad avanzada. Esta transición demográfica a una población que envejece impactará en casi todos los aspectos de la sociedad, creará desafíos nuevos y complejos para los sistemas de salud y la asistencia social.

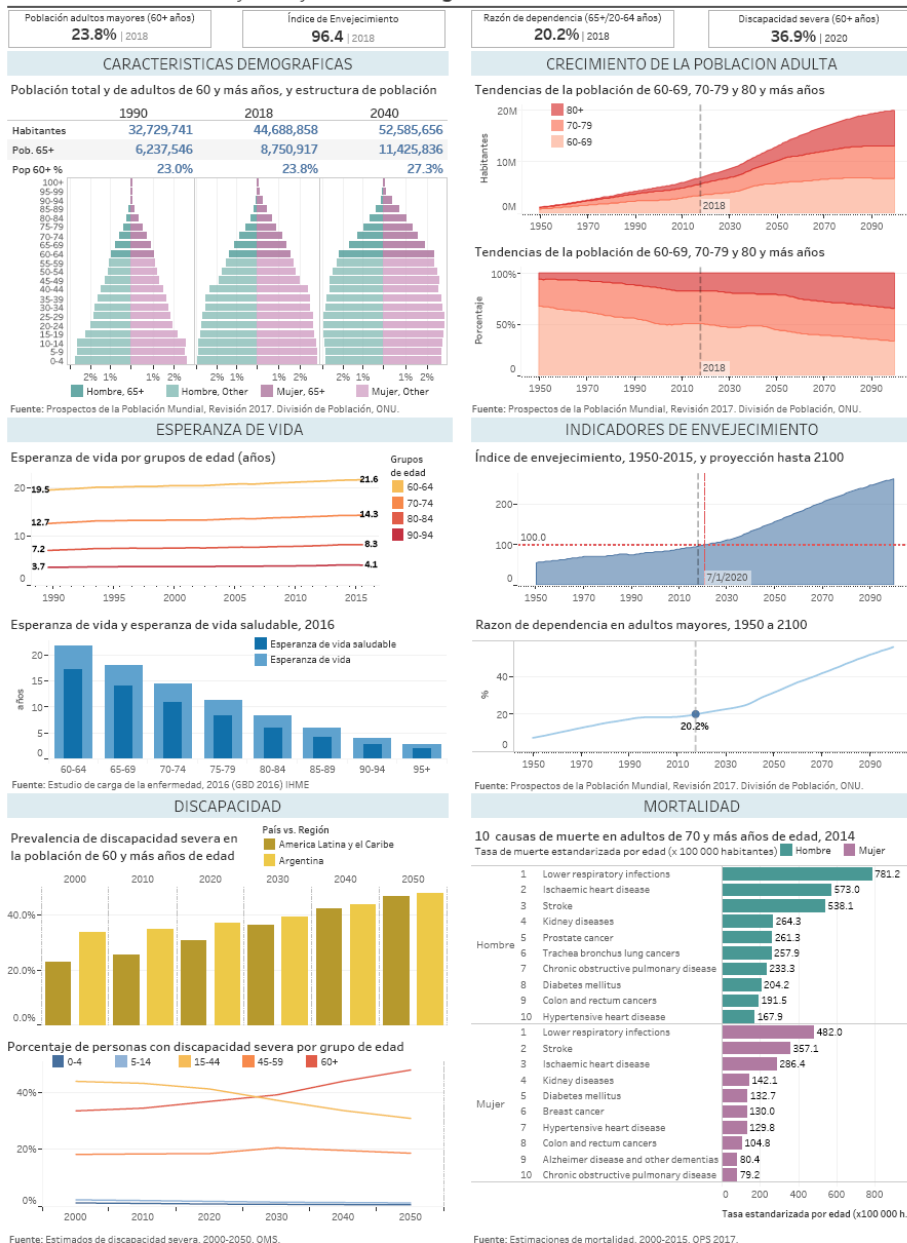
En Argentina la situación de las personas mayores es particularmente importante considerando que el país viene envejeciendo a un ritmo acelerado, lo que implica grandes desafíos a nivel del sistema y los servicios de salud, a fin de garantizar la prestación de los servicios de salud, acorde con los desafíos que la década del envejecimiento saludable han planteado. Se estima que la población mayor de 60 años asciende al 15,7% -casi 7,1 millones de personas- de la población total para el 2020, y se espera que para el 2050 llegue al 22% de la población -unos 12,5 millones-. Importante hay que destacar la feminización del envejecimiento como se observa en el gráfico de estructura de la población por grupo de edad y género Argentina: 1950, 2020, 2050 y 2100.



**Fuente:** Naciones Unidas, Departamento de Asuntos Económicos y Sociales, División de Población (2019). Perspectivas de la Población Mundial 2019 - Agregados Especiales, Edición en Línea. Rev. 1.

Esta situación implica tomar medidas importantes y estratégicas que contribuyan a garantizar una adecuada e integral atención de las personas mayores hacia el futuro, en especial considerando que la esperanza de vida al nacer en Argentina es de 77 años en el 2020, un año más que el promedio regional. Para 1950 la esperanza de vida era de 62 años y se proyecta que aumente en 10 años hacia el 2100. La esperanza de vida de las mujeres de 6.6 años más que los hombres. La información sobre las condiciones de salud y envejecimiento de los adultos mayores en la Argentina, pueden analizarse el siguiente perfil:

PERFIL DE PAIS: Salud y Envejecimiento. Argentina



## C. ANTECEDENTES ICOPE Y SUS IMPLICACIONES EN EL CONTEXTO DE LA PANDEMIA COVID-19

El Informe mundial sobre el envejecimiento y la salud (2015) definió el Envejecimiento Saludable: como el proceso de desarrollar y mantener la capacidad funcional que permite el bienestar en la vejez y define como capacidad funcional, definida en el informe como los atributos relacionados con la salud que permiten a las personas ser y hacer lo que tienen razones para valorar. A los efectos de determinar la salud y el funcionamiento en la vejez, el informe define y distingue dos conceptos importantes.

El primero es la capacidad intrínseca, que se refiere a la combinación de todas las capacidades físicas y mentales que un individuo puede utilizar en un determinado momento. El otro es el entorno en el que habita y su interacción con él. El entorno ofrece una serie de recursos o plantea una serie de obstáculos que, en última instancia, determinarán si una persona con un determinado nivel de capacidad puede hacer las cosas que siente que son importantes.

La guía de Atención Integrada para Personas Mayores (ICOPE) propuesta por la Organización Mundial de la Salud propone recomendaciones destinadas a prevenir, retrasar o revertir declives en la capacidad intrínseca (capacidades físicas y mentales) de las personas mayores. En la guía ICOPE los enfoques convencionales de atención de salud para las personas mayores se han centrado en las condiciones médicas. Abordar la enfermedad sigue siendo importante, sin embargo, la guía tiende a pasar por alto las pérdidas más generales en la capacidad intrínseca que vienen con el envejecimiento, tales como dificultades para oír, ver, recordar o el moverse. La identificación y el manejo de estas capacidades pueden retardar la aparición de la dependencia, representando un beneficio para prácticamente todas las personas mayores en algún momento de la vida. Este objetivo se operacionaliza usando el constructo de capacidad intrínseca. La detección y manejo de la capacidad intrínseca abordado en la guía ICOPE representa un modelo preventivo de salud enfocado alcanzar un envejecimiento saludable que está centrado en las necesidades de personas mayores. Trabajar en estos conceptos implica también la necesidad de alinear los servicios y sistemas de salud a las necesidades de las personas mayores.

La pandemia por SARS-CoV-2 (COVID-19) ha dado origen a una crisis de salud pública, con repercusión directa a los grupos más vulnerables de la población, y a medida que pasa el tiempo se transforma también en una crisis la atención de los principales problemas de salud de las personas mayores.

En la etapa de recuperación a la pandemia, habrá que poner la atención integrada de las personas mayores en la base de la respuesta del país que protejan la salud, de todas las personas mayores, con medidas efectivas que disminuyan las consecuencias negativas sufridas durante esta contingencia sanitaria y mejoren de manera pronta los servicios socio sanitarios que se otorgan en la comunidad donde residen estas personas.

El presente curso sienta las bases de la atención integrada, punto clave para fomentar el envejecimiento saludable de todas las personas y así optimizar sus capacidades intrínsecas y funcionales, aun cuando el envejecimiento las reduce gradualmente. Como lo señala el decenio de envejecimiento saludable las personas mayores necesitan un acceso no discriminatorio a los servicios de salud que no solo respondan a las enfermedades emergentes, sino que los servicios de salud incluyan

prevención, y promoción de la salud. Las condiciones asociadas con la disminución de la capacidad intrínseca están interrelacionadas, de modo que su evaluación y abordaje requieren un método integrado y centrado en la persona.

Este curso es organizado con el propósito de fortalecer los conocimientos y habilidades para promover la atención integrada de las personas mayores en la comunidad durante la recuperación de la pandemia por COVID-19.

## D. OBJETIVOS DEL CURSO

### 1. Objetivo general

Al terminar el curso los participantes reconocerán a la atención integrada de personas mayores como una estrategia que contribuye a optimizar la capacidad funcional y a lograr un envejecimiento saludable.

### 2. Objetivos específicos

Como resultado del curso se espera que los participantes sean capaces de:

- Fomentar la toma de conciencia sobre el envejecimiento saludable a fin de promoverlo en el personal de salud y en la comunidad.
- Establecer objetivos centrados en la persona que permitan integrar enfoques en el sistema, el servicio y los niveles clínicos de atención.
- Fomentar la aplicación de un plan de atención que incluya múltiples intervenciones para gestionar la disminución de la capacidad intrínseca y funcional.
- Identificar la asistencia social, la capacidad de autogestión y el apoyo a cuidadores como elementos que favorecen un envejecimiento saludable.
- Identificar estrategias para integrar el modelo ICOPE en los planes de trabajo de sus respectivas instituciones a fin de mejorar la atención de las personas mayores.

## E. PARTICIPANTES

El curso está dirigido a interesados en el trabajo multidisciplinario con personas mayores, en particular aquellas que se encuentran en el ámbito comunitario. Particularmente profesionales que se desempeñan en la atención primaria de salud, a nivel de las provincias que conforman el sistema de salud argentino; y a otros actores claves que, con su relevancia en la prestación de los servicios de salud, contribuirán a la implementación futura del ICOPE.

Se espera convocar a los puntos focales de la dirección de personas mayores en todas las provincias y CABA, a representantes del grupo interinstitucional de personas mayores OPS (PAMI, SAGG, Ministerio de Desarrollo Social/SENAFF, ANSES), e instituciones académicas.

## F. DURACIÓN

Duración total del curso de 80 horas:

Aula Virtual con curso autogestivo de 40 horas.

Sesiones de videoconferencias con una duración de 25 horas y 15 horas de trabajo independiente.

***Los enlaces para acceder a las videoconferencias se enviarán a cada participante al correo personal con el cual realizo su registró al curso.***

## G. METODOLOGÍA

El curso se realizará en dos bloques de trabajo:

1. Curso en línea en el Aula Virtual INGER. Modalidad autogestiva a realizarse del 2 al 22 de junio del 2021 con duración de 40 horas.  
Está compuesto por 4 módulos donde se abordarán 12 temas; incluye la realización de 4 sesiones de clases en línea síncronas a través de una plataforma de Videoconferencia.

Las 4 sesiones síncronas se realizarán en los días específicos acorde al calendario en un horario 07:00 a 09:00 (Ciudad de México) - 09:00 A 11:00 (Buenos Aires-Argentina).

Estarán a cargo de un especialista en el tema y se organizaron de la siguiente manera:

- Sesión de clase expositiva
- Sesión de preguntas/comentarios.

El Aula Virtual del curso estará abierta 24/7 durante el periodo estipulado, se espera que los participantes concluyan cada unidad y realicen lecturas previas a cada sesión virtual para enriquecer el intercambio con los profesores.

2. Sesiones por videoconferencia a realizarse del 23 de junio al 23 de julio del 2021. Estas sesiones están compuestas por 5 módulos donde se abordarán las herramientas e intervenciones en los déficits de la capacidad intrínseca en la vejez y una sesión para la integración de conocimientos.

Las sesiones de videoconferencias se realizarán los días específicos acorde al calendario en un horario 07:00 a 12:00 (Ciudad de México), 09:00 a 14:00 (Buenos Aires-Argentina)

3. En la primera sesión por videoconferencia se realizará una evaluación diagnóstica. En la última sesión se realizará la evaluación final y la aplicación del cuestionario de percepción de las sesiones por videoconferencia.

## H. TEMARIO GENERAL

### AULA VIRTUAL

- Introducción a la Atención integrada para las personas mayores (ICOPE).
- Optimizar las capacidades: hacia el envejecimiento saludable para todos.
- Evaluar las necesidades de las personas mayores y elaborar un plan de atención personalizada.
- Esquemas de atención para abordar el deterioro cognitivo.
- Esquemas de atención para mejorar la movilidad.
- Esquemas de atención para abordar la nutrición deficiente.
- Esquemas de atención para abordar las deficiencias visuales.
- Esquemas de atención para abordar la pérdida auditiva.
- Esquemas de atención para abordar los síntomas depresivos.
- Esquemas de atención para prestar apoyo y asistencia social.
- Esquemas de atención para prestar apoyo al cuidador.
- Elaborar un plan de atención personalizada.
- Apoyo de los sistemas de salud y de atención a largo plazo a la aplicación del modelo ICOPE de la OMS.

### SESIONES POR VIDEOCONFERENCIA

- Factores de riesgo de discapacidad en personas mayores.
- Orientación alimentaria para personas mayores.
- Actividad física multicomponente para personas mayores.
- Estimulación cognitiva para personas mayores.
- Orientación a cuidadores de personas mayores.
- Actividad integradora.

## I. PROFESORES

**Alma Laura Deyta Pantoja.** Licenciada en Enfermería y Obstetricia ENEO-UNAM, Especialista en Enfermería del Anciano, ENEO-UNAM, Maestra en Enfermería Gerontológica por la ULSA. Certificación en diversos estándares de competencias del CONOCER. Enfermera Especialista en el área de Enseñanza del INGER.

**Edgar Jaime Blanco Campero.** Licenciado en Gerontología UNEVE, Especialista en Administración Gerontológica, FCA-UNAM, Maestro en Ciencias de la Educación, ETAC. Diplomado en Liderazgo y Gestión en Salud, INSP. Certificación en diversos estándares de competencias del CONOCER. Jefe del Departamento de Desarrollo de Recursos Humanos Especializados.

**Eduardo Sosa Tinoco. Médico Cirujano,** UJED, Especialista en Medicina Interna FACMED-UNAM, y Geriátria FACMED-UNAM. Maestro en Salud Pública con Orientación en Envejecimiento. INSP, Diplomado en Farmacología Clínica, UVM, Formación Docente INSP y Evaluación de Programas y Políticas públicas SHCP. Certificación en diversos estándares de competencias del CONOCER. Médico Especialista “A” en el área de Enseñanza del INGER.

**Jonny Pacheco Pacheco.** Médico Cirujano FACMED-UNAM, Especialista en Medicina Interna FACMED-UNAM, y Geriátria FACMED-UNAM. Diplomado en Tanatología AMTAC., Certificación en diversos estándares de competencias del CONOCER. Médico Especialista “A” en el área de Enseñanza del INGER.

**María Isabel Negrete Redondo.** Licenciada en Enfermería y Obstetricia ENEO-UNAM, Maestra en Ciencias de Enfermería NMSU, Diplomada en Educación Superior UP, y en Liderazgo social por ITESM, Certificación en diversos estándares de competencias del CONOCER. Subdirectora de Formación Académica del INGER.

**Verónica Bautista Eugenio.** Licenciada en Enfermería y Obstetricia ENEO-UNAM, Especialista en Administración Gerontológica FCA, UNAM, Maestra en Docencia y Administración de la Educación Superior ColPos-SEP, Certificación profesional en el COMLE y laboral en diversos estándares de competencias del CONOCER. Enfermera Especialista en el área de Enseñanza del INGER.

**Victoria González García.** Licenciada en Trabajo Social ENTS-UNAM, Certificación en diversos estándares de competencias del CONOCER. Especialista en Administración Gerontológica FCA-UNAM.



## J. CALENDARIO DE SESIONES

### SESIONES CURSO AUTOGESTIVO EN AULA VIRTUAL

Del 2 de junio al 22 de junio del 2021

#### SESIÓN 1

*Fecha: 2 de junio 2021.*

*Horario: 07:00 - 09:00 hrs (Ciudad de México) / 09:00 - 11:00 (Buenos Aires-Argentina)*

#### Sesión inaugural del curso

Participación autoridades Ministerio de Salud Nación, OPS/OMS Argentina, INGER.

Objetivo(s) de la sesión: Introducir a los participantes a los principios del envejecimiento saludable y a la década 2020-2030 para un envejecimiento saludable.

Temas por abordar:

- Principios del envejecimiento saludable.
- Década del envejecimiento saludable 2020-2030.

Responsable(s) de la unidad temática: Dr. Luis Miguel Gutiérrez Robledo, Director General del INGER

#### Modelo ICOPE

Objetivo(s) de la sesión: conocer la guía ICOPE para promover el envejecimiento saludable al abordar las condiciones prioritarias que se asocian con una disminución de la capacidad intrínseca en sus diversos dominios, las necesidades de asistencia social de las personas mayores y el apoyo a los cuidadores.

Temas por abordar:

- Atención integrada para las personas mayores.
- Optimizar las capacidades: hacia el envejecimiento saludable para todos.
- Evaluar las necesidades de las personas mayores y elaborar un plan de atención personalizada.

Responsable(s) de la unidad temática: Arturo Avila Avila, Edgar Jaime Blanco Campero.

#### SESIÓN 2

*Fecha: 10 de junio 2021.*

*Horario: 07:00 - 09:00 hrs.(Ciudad de México) / 09:00 - 11:00 (Buenos Aires-Argentina)*

#### Capacidad cognitiva

Objetivo(s) de la sesión: detectar, evaluar y definir un plan de atención del deterioro cognitivo.

Temas por abordar:

- Esquemas de atención para abordar el deterioro cognitivo.

Responsable(s) de la unidad temática: Verónica Bautista Eugenio.

#### Capacidad locomotriz y vitalidad.

Objetivo(s) de la sesión: detectar, evaluar y definir un plan de atención de la motricidad y la nutrición deficiente.

Temas por abordar:

- Esquemas de atención para mejorar la movilidad.
- Esquemas de atención para abordar la nutrición deficiente.

Responsable(s) de la unidad temática: Jonny Pacheco Pacheco, Eduardo Sosa Tinoco.

### **SESIÓN 3**

**Fecha: 17 de junio 2021.**

**Horario: 07:00 - 09:00 hrs. (Ciudad de México) / 09:00 - 11:00 (Buenos Aires-Argentina)**

#### **Capacidad visual y auditiva.**

**Objetivo(s) de la sesión:** detectar, evaluar y definir un plan de atención de las deficiencias visuales y la pérdida auditiva.

**Temas por abordar:**

- Esquemas de atención para abordar las deficiencias visuales.
- Esquemas de atención para abordar la pérdida auditiva.

**Responsable(s) de la unidad temática:** María Isabel Negrete Redondo.

#### **Detectar, evaluar y definir un plan de atención de los síntomas depresivos.**

**Objetivo(s) de la sesión:** detectar, evaluar y definir un plan de atención de los síntomas depresivos.

**Temas por abordar:**

- Esquemas de atención para abordar los síntomas depresivos.

**Responsable(s) de la unidad temática:** Verónica Bautista Eugenio.

### **SESIÓN 4**

**Fecha: 22 de junio 2021.**

**Horario: 07:00 - 09:00 hrs. (Ciudad de México) / 09:00 - 11:00 (Buenos Aires-Argentina)**

#### **Apoyo, asistencia social y cuidadores.**

**Objetivo(s) de la sesión:** detectar, evaluar y definir un plan de apoyo, asistencia social y apoyo al cuidador.

**Temas por abordar:**

- Esquemas de atención para prestar apoyo y asistencia social.
- Esquemas de atención para prestar apoyo al cuidador.

**Responsable(s) de la unidad temática:** Alma Laura Deyta Pantoja, Victoria González García

#### **Servicios coordinados.**

**Objetivo(s) de la sesión:** aplicar el modelo ICOPE en la atención de personas mayores en comunidad.

**Temas por abordar:**

- Elaborar un plan de atención personalizada.
- Apoyo de los sistemas de salud y de atención a largo plazo a la aplicación del modelo ICOPE de la OMS.

**Responsable de la unidad temática:** Eduardo Sosa Tinoco.

## SESIONES POR VIDEOCONFERENCIAS

Del 23 de junio al 23 de julio

### **SESIÓN 1**

**Fecha: 23 junio 2021**

**Horario: 07:00 - 12:00 hrs. (Ciudad de México) / 09:00 - 14:00 (Buenos Aires-Argentina)**

#### **Factores de riesgo de discapacidad en personas mayores**

**Objetivo de la sesión:** reconocer los factores de riesgo de discapacidad en personas mayores y manejo inicial de los factores de riesgo de discapacidad en personas mayores.

**Temas por abordar:**

Introducción a las intervenciones para mejorar los déficits de la capacidad intrínseca en la vejez.

Factores de riesgo de discapacidad en personas mayores

- Determinación de los factores de riesgo de discapacidad en las personas mayores relacionados con hábitos de vida y sus intervenciones.
- Determinación de los factores de riesgo de discapacidad en las personas mayores relacionados con el proceso salud enfermedad y sus intervenciones.
- Determinación de los factores de riesgo de discapacidad en las personas mayores relacionados con aspectos sociales y sus intervenciones.
- Determinación de los factores de riesgo de discapacidad en las personas mayores relacionados con aspectos psicológicos y sus intervenciones.

Responsable(s) de la unidad temática: Edgar Jaime Blanco Campero, Alma Laura Deyta Pantoja

### **SESIÓN 2.**

**Fecha: 25 junio 2021**

**Horario: 07:00 - 12:00 hrs. (Ciudad de México) / 09:00 - 14:00 (Buenos Aires-Argentina)**

#### **Orientación alimentaria para personas mayores**

**Objetivo(s):** identificar a la orientación alimentaria como una de las intervenciones que pueden mejorar o mantener la capacidad intrínseca de las personas mayores contribuyendo a su envejecimiento saludable.

**Temas por abordar:**

- Cambios asociados al envejecimiento y la alimentación.
- Importancia de la alimentación para el envejecimiento saludable.
- Información general de salud y alimentación.
- Información antropométrica.
- Formularios para conocer el estado nutricional y la alimentación (SARC-F, MNA-SF, Cuestionario de apetito, Cuestionario de consumo habitual de alimentos).
- Conceptos básicos sobre orientación alimentaria.
- Recomendaciones de alimentación saludable para personas mayores.
- Aperitivos saludables por parte de los participantes y caso de orientación alimentaria.

Responsable(s) de la unidad temática: Eduardo Sosa Tinoco

### SESIÓN 3

**Fecha: 30 junio 2021**

**Horario: 07:00 - 12:00 hrs. (Ciudad de México) / 09:00 - 14:00 (Buenos Aires-Argentina)**

#### Actividad física multicomponente para personas mayores

**Objetivo(s):** identificar la actividad física multicomponente para personas mayores como parte de la estrategia que contribuye a optimizar la capacidad funcional para un envejecimiento saludable.

**Temas por abordar:**

- Cambios asociados a envejecimiento
- Conceptos básicos de la actividad física
- Actividad física multicomponente
- Valoración funcional
- Valoración de la capacidad física
- Etapas del programa

**Responsable(s) de la unidad temática:** Jonny Pacheco Pacheco

### SESIÓN 4

**Fecha: 7 julio 2021**

**Horario: 07:00 - 12:00 hrs. (Ciudad de México) / 09:00 - 14:00 (Buenos Aires-Argentina)**

#### Estimulación cognitiva para personas mayores

**Objetivo(s):** identificarán los elementos básicos de la estimulación cognitiva en personas mayores como parte de la estrategia que contribuye a optimizar la capacidad funcional para un envejecimiento saludable.

**Temas por abordar:**

- Identificación de la información básica personal y del estado de salud de la persona mayor relacionada con la capacidad cognitiva.
- Identificación de la valoración funcional y cognitiva de la persona mayor
- Síntomas de deterioro cognitivo, síntomas de demencia y tamizaje de depresión.
- Estimulación cognitiva y recomendaciones para un plan de intervención.
- Dominios cognitivos y ejemplos de actividades.
- Recomendaciones para aplicación de un programa individual de estimulación cognitiva en personas mayores.

**Responsable(s) de la unidad temática:** Verónica Bautista Eugenio

**SESIÓN 5****Fecha: 14 julio 2021****Horario: 07:00 -12:00 hrs. (Ciudad de México) / 09:00 - 14:00 (Buenos Aires-Argentina)****Orientación a cuidadores de personas mayores**

Objetivo(s): identificar la orientación de autocuidado a los cuidadores informales de personas mayores, con el propósito de disminuir el riesgo de estrés patológico, en el marco de un envejecimiento saludable.

Temas por abordar:

- Características sociodemográficas que expresan factores de riesgo para el cuidador informal de personas mayores.
- Impacto emocional en el cuidador informal.
- Impacto emocional en el cuidador informal.
- Formularios para identificar el estado emocional de la persona cuidadora.
- Soporte social del cuidador informal y factores de riesgos asociados.
- Recomendaciones de autocuidado para personas cuidadoras.
- Discriminación y malos tratos con personas mayores

Responsable(s) de la unidad temática: Victoria González García

**SESIÓN 6****Fecha: 21 julio 2021****Horario: 07:00 -12:00 hrs. (Ciudad de México) / 09:00 - 14:00 (Buenos Aires-Argentina)****Actividad integradora y cierre de curso.**

Objetivo(s): realizar la integración de los componentes de ICOPE a través de la presentación de casos reales de sus comunidades.

Temas por abordar:

- Presentación por participantes por duplas
- Retroalimentación final y cierre de curso.

Responsable(s) de la unidad temática: coordinadores y profesores

**SESIÓN 7****Fecha: 23 julio 2021****Horario: 07:00 - 09:00 hrs.(Ciudad de México) / 09:00 - 11:00 (Buenos Aires-Argentina)**

Sesión final del curso, para socialización experiencia docencia.

Participación técnicos Ministerio de Salud Nación, OPS/OMS Argentina, INGER y alumnos.

## J. ACREDITACIÓN

Curso avalado por el Ministerio de Salud Nación de la Argentina, la OPS/OMS Argentina, en colaboración con el Instituto Nacional de Geriatría y el Centro Colaborador de la OPS/OMS en Atención Integrada para Envejecimiento Saludable (México).

Para la acreditación del apartado en el Aula Virtual se deberá:

Cubrir el 100% de las actividades -incluyendo la actividad de aprendizaje a través de la App ICOPE-OMS- del curso en el periodo establecido entre el 2 y 22 de junio.

Obtener un promedio mínimo de 7 al final del apartado.

Cumplir con la evaluación diagnóstica, encuesta de necesidades de capacitación, evaluación final y la encuesta de percepción.

Para la acreditación del apartado de Videoconferencias se deberá:

Cubrir el 80% de las sesiones de videoconferencias

Cumplir con la evaluación diagnóstica, evaluación final y encuesta de percepción.

La calificación resultada del apartado en el Aula Virtual y el de Videoconferencias será promediado para la obtención de la calificación final del curso y la correspondiente emisión de la constancia que así lo acredite, la cual podrá ser descargada del Aula Virtual después de concluido el curso.

## K. ENLACE COORDINADOR DEL CURSO

Durante el curso en línea en el Aula Virtual INGER.

Departamento de Educación a Distancia del INGER

Coordinador: Andrea Lorena Garrido

Correo electrónico de contacto: [atencion4icope.INGER@gmail.com](mailto:atencion4icope.INGER@gmail.com)

Liga para descarga de carta compromiso

[http://inger.gob.mx/pluginfile.php/96258/mod\\_resource/content/10/Proceso de inscripción/Archivos/Carta Compromiso 2021.pdf](http://inger.gob.mx/pluginfile.php/96258/mod_resource/content/10/Proceso_de_inscripcion/Archivos/Carta_Compromiso_2021.pdf)

Liga para acceso al REGISTRO para el apartado en Aula Virtual

<https://forms.office.com/Pages/ResponsePage.aspx?id=DQSlkWdsW0yxEjajBLZtrQAAAAAANAASG-GCZURVhTR1VVMVg1Q0RjN01BN0o1N1o5QVBduy4u>

Durante las sesiones síncronas por videoconferencia.

Departamento de Desarrollo de Recursos Humanos Especializados

Coordinador: Edgar Jaime Blanco Campero

Correo electrónico de contacto: [educacion.presencial@inger.gob.mx](mailto:educacion.presencial@inger.gob.mx)