



Instituto de  
Geriátrica

# NUMERALIA

## de los adultos mayores en México

César Luis Cárdenas Varela  
Subdirector de Investigación Epidemiológica y Geriátrica

César Alfredo González González  
Investigador en Ciencias Médicas

Héctor E. Lara Dávila  
Diseño gráfico

2012

## 1. Población total<sup>1</sup>

De acuerdo con datos del Censo de Población 2010, la población mexicana de 60 años y más asciende a **10,055,379** personas, lo que significa el **9.06%** de la población total del país.



**10,055,379<sup>2</sup>**

personas adultas mayores

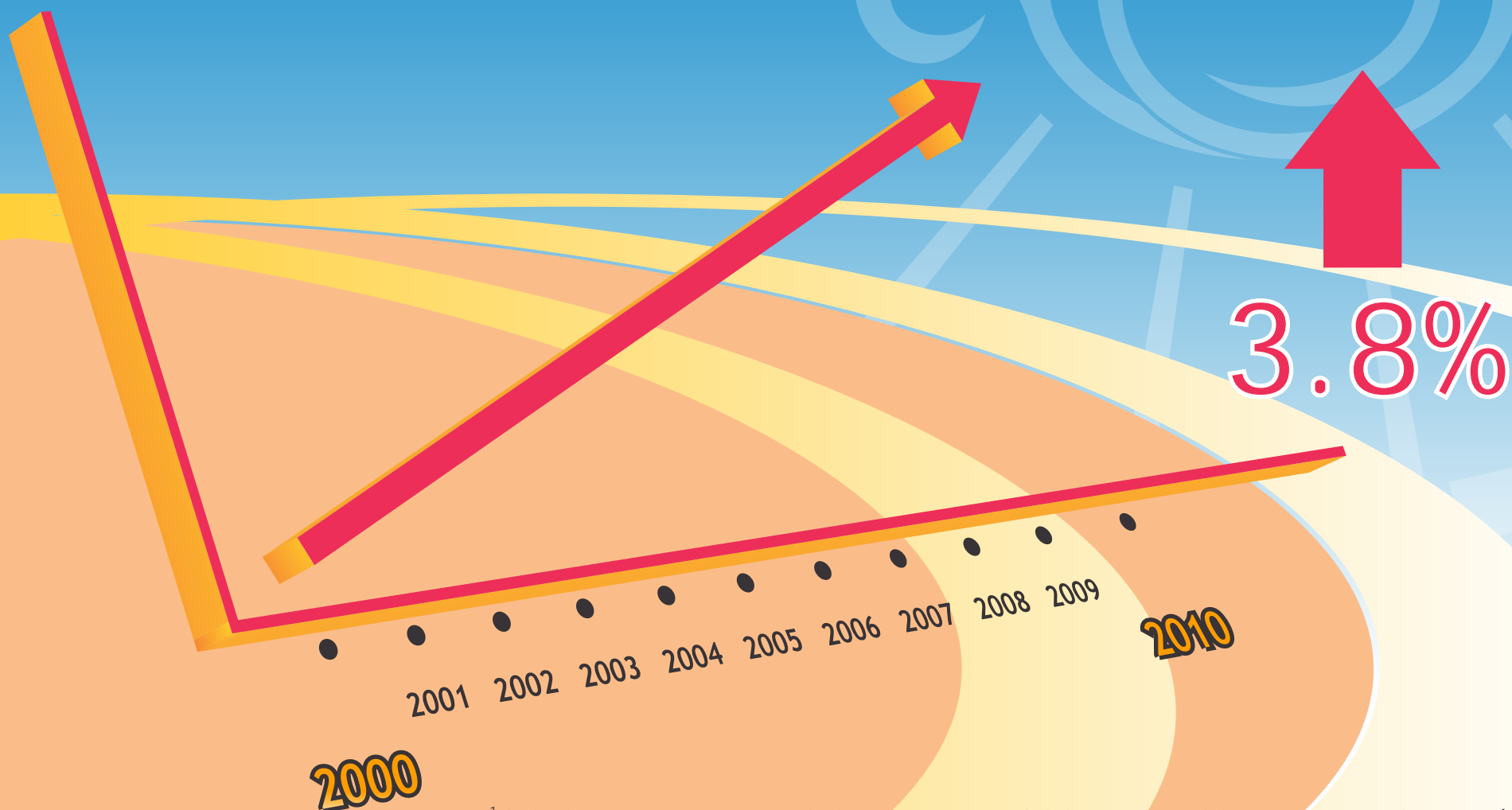
**9.06%**

<sup>1</sup> Cálculos propios a partir de la información del Censo de Población y Vivienda 2010 (INEGI).

<sup>2</sup> Excluye a la población que no especificó su edad.

## 2. Tasa de crecimiento<sup>1</sup>

Entre 2000 y 2010 la población de adultos mayores creció a una tasa anual de 3.8%



<sup>1</sup> Cálculos propios a partir de la información del Censo de Población y Vivienda 2010 (INEGI).

### 3. Tiempo de duplicación<sup>1</sup>

Con la tasa de crecimiento presentada entre 2000 y 2010, se espera que esta población se duplique en 18.4 años



<sup>1</sup> Cálculos propios a partir de la información del Censo de Población y Vivienda 2010 (INEGI).

## 4. Relación hombres - mujeres<sup>1</sup>

Entre la población mexicana de 60 años y más, existe una relación de 87 hombres por cada 100 mujeres, indicador que muestra los efectos de la sobremortalidad masculina en los adultos mayores.

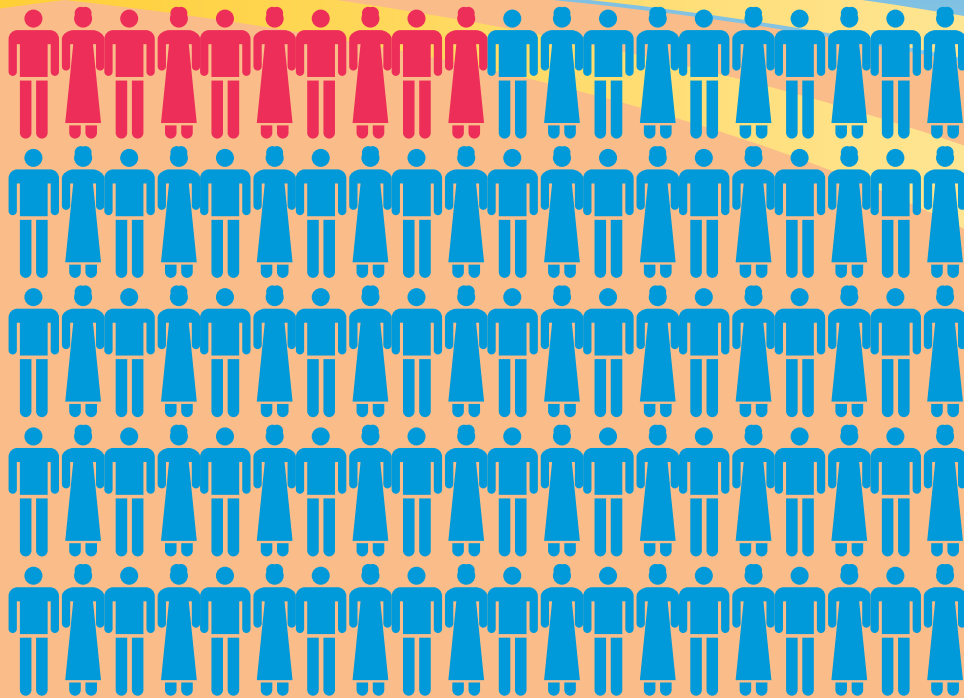


87 hombres  
por cada  
100 mujeres

<sup>1</sup>Cálculos propios a partir de la información del Censo de Población y Vivienda 2010 (INEGI).

## 5. Relación de dependencia por vejez<sup>1</sup>

La relación de dependencia en la vejez establece la proporción de personas mayores de 65 años, con respecto a la población entre los 15 y 64 años es decir, la población en edades productivas. Para el año 2010, este indicador señala que existen aproximadamente 9.7 personas dependientes por vejez por cada 100 personas en edad productiva.



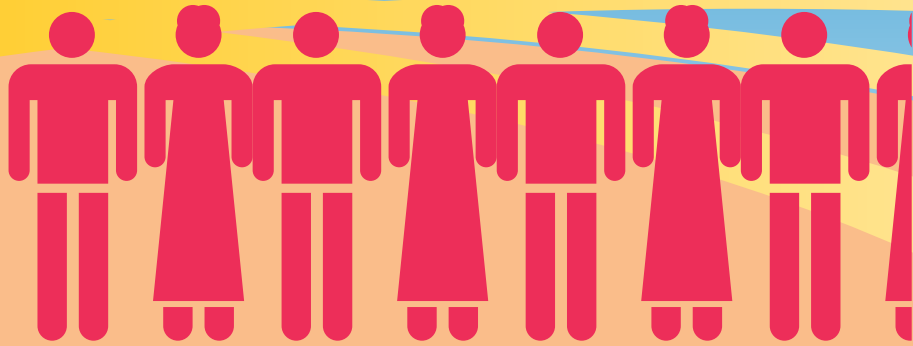
9.7 de cada 100  
son dependientes  
por vejez

2010

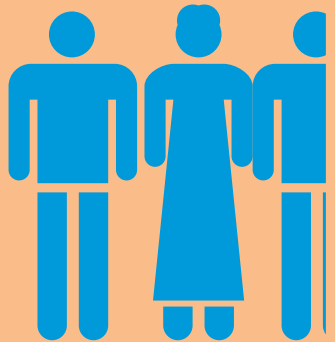
<sup>1</sup> Cálculos propios a partir de la información del Censo de Población y Vivienda 2010 (INEGI).

## 6. Lugar de residencia<sup>1</sup>

De acuerdo con su lugar de residencia, 74.0% de la población de 60 años y más reside en localidades urbanas y 26.0% vive en localidades rurales. El envejecimiento en México es predominantemente urbano.



74% población  
urbana



26% población  
rural

<sup>1</sup> Cálculos propios a partir de la información del Censo de Población y Vivienda 2010 (INEGI).

## 7. Esperanza de vida a los 60 años<sup>2</sup>

A partir de los 60 años, los adultos mayores tienen una esperanza de vida de 20.9 años para los hombres y de 22.9 años para las mujeres.

a  
partir  
de los  
60 años

mujeres  
22.9 años

hombres  
20.9 años

<sup>2</sup> Las cifras de este indicador se obtuvieron de las Estimaciones y Proyecciones de Población 2005-2030 que realiza el Consejo Nacional de Población (CONAPO)



## 8. Escolaridad<sup>1</sup>

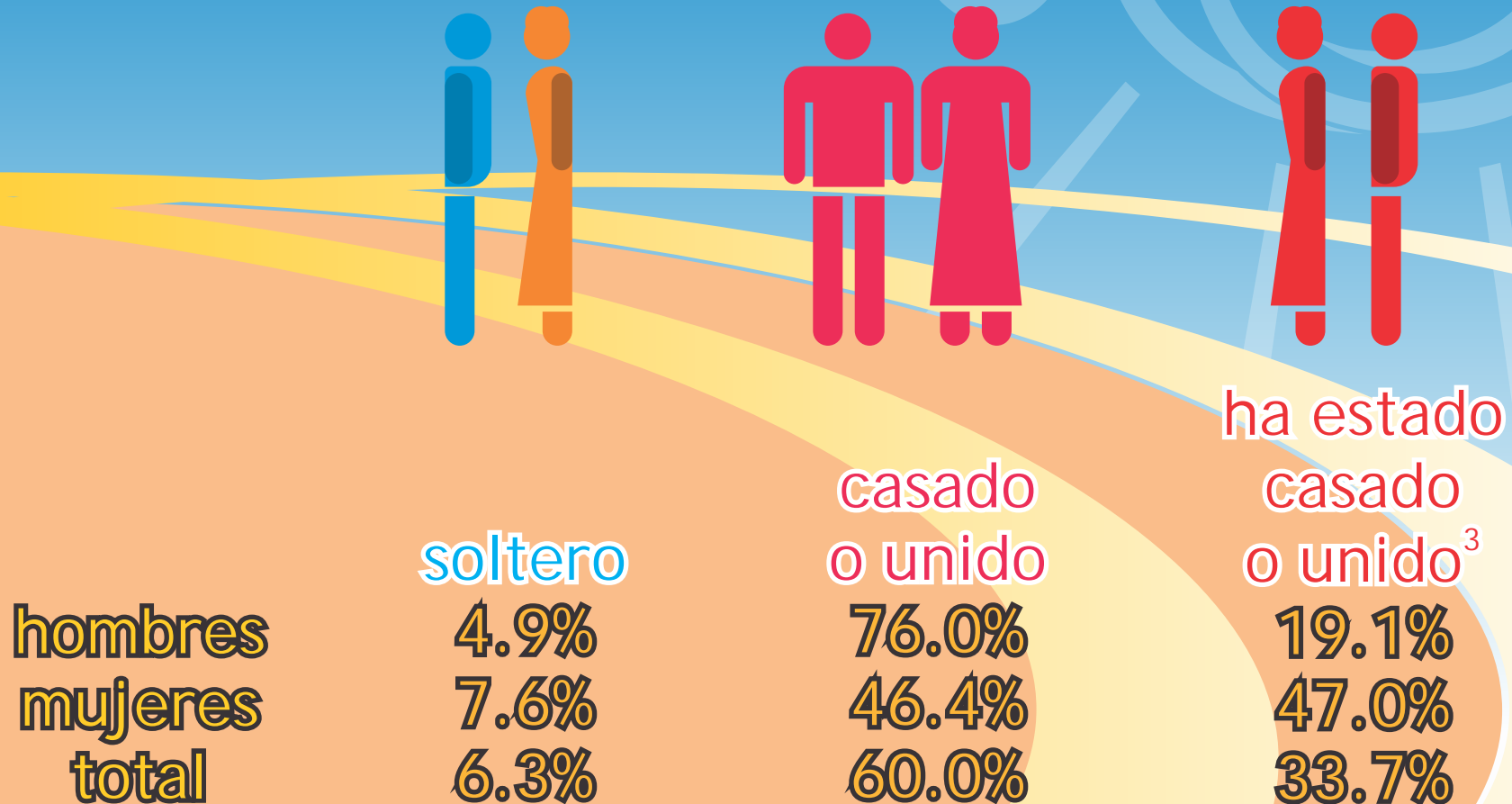
De los adultos mayores de 60 años en México, 74.4% saben leer y escribir un recado. 958,259 adultos mayores son hablantes de lengua indígena, de los cuales 573,475 (casi 6 de cada 10) son analfabetos.



<sup>1</sup> Cálculos propios a partir de la información del Censo de Población y Vivienda 2010 (INEGI).

## 9. Estado civil<sup>1</sup>

El 6.3% de la población es soltera; 60% está casada o unida y 33.7% alguna vez estuvo casada o unida. Existen diferencias importantes por sexo:



<sup>1</sup> Cálculos propios a partir de la información del Censo de Población y Vivienda 2010 (INEGI).

<sup>3</sup> Incluye a la población viuda.

## 10. Derechohabiencia<sup>1</sup>



<sup>1</sup> Cálculos propios a partir de la información del Censo de Población y Vivienda 2010 (INEGI).

## 11. Condición de actividad<sup>1</sup>

El 34.3% de la población de 60 años y más participan en la actividad económica. Su distribución por sexo indica que 51.2% de los hombres y 19.7% de las mujeres participan en la actividad económica.

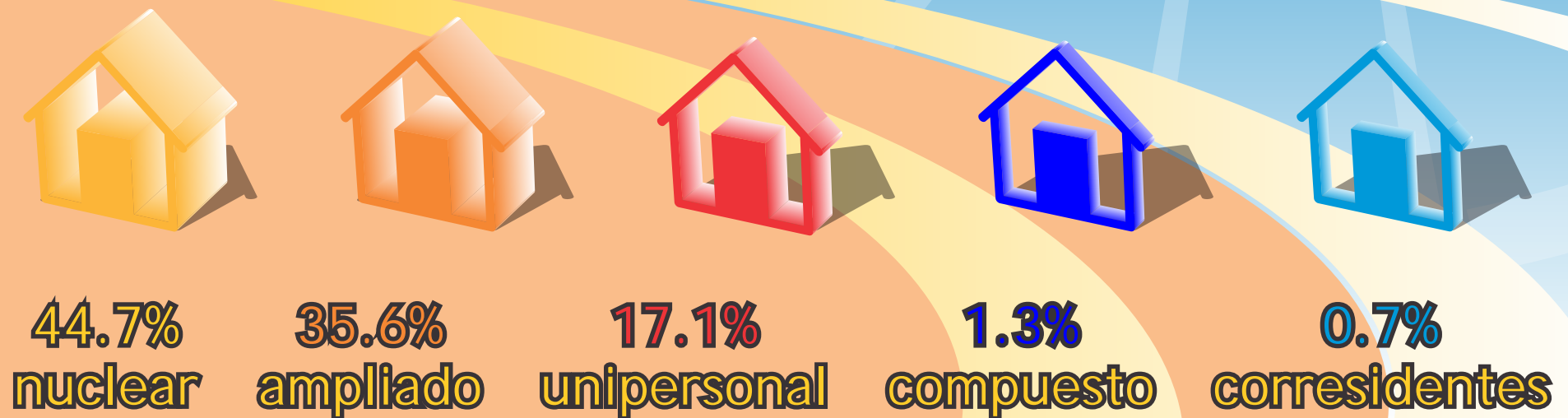
de los que trabajan  
37.4% lo hace en el  
sector informal



<sup>1</sup> Cálculos propios a partir de la información del Censo de Población y Vivienda 2010 (INEGI).

## 12. Hogares con jefe de familia de 60 años y más<sup>1</sup>

44.7% de los hogares donde el jefe es una persona de 60 años y más son de tipo nuclear. En los hogares no familiares, 17.1% son unipersonales y solo 0.7% son de corresidentes



<sup>1</sup> Cálculos propios a partir de la información del Censo de Población y Vivienda 2010 (INEGI).

## 13. Migración<sup>1</sup>

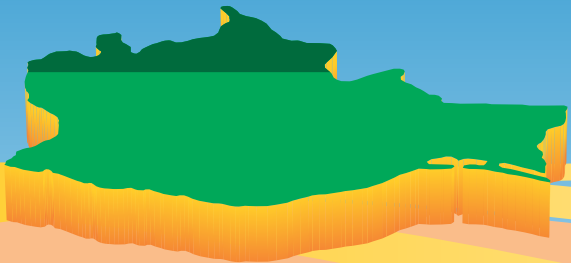
(Lugar de residencia habitual en 2005)

El 97.7% de la población de 60 años y más declaró vivir en la misma entidad hace 5 años, 1.5 en una entidad distinta y sólo 0.4% declaró residir en los Estados Unidos de Norteamérica.




<sup>1</sup> Cálculos propios a partir de la información del Censo de Población y Vivienda 2010 (INEGI).

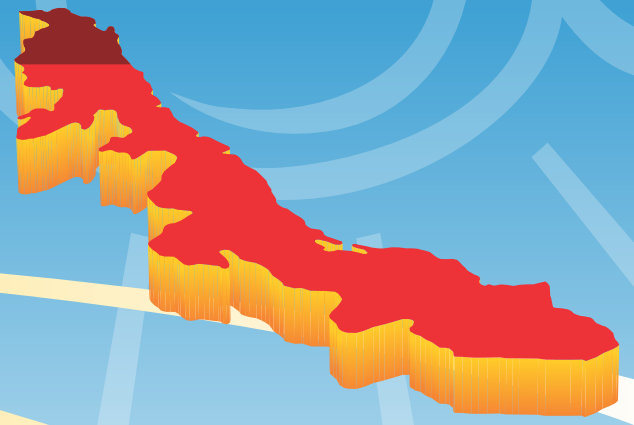
## 14. Estados con mayor proporción de adultos mayores<sup>1</sup>



**10.7%**  
**Oaxaca**



**11.3%**  
**Distrito Federal**



**10.4%**  
**Veracruz**

Las entidades con la menor proporción son:  
Baja California Norte con 6.8% de su población;  
Baja California Sur con 6.6% y Quintana Roo con 4.8%

## 15. Población de 60 años y más con alguna discapacidad<sup>1,3</sup>

**2,078,540**  
(20.7% de los adultos mayores),  
declaró tener al menos  
una discapacidad



20.7%

de ellos, 1,435,296 (casi el 70%), reconoció incapacidad para caminar o moverse.

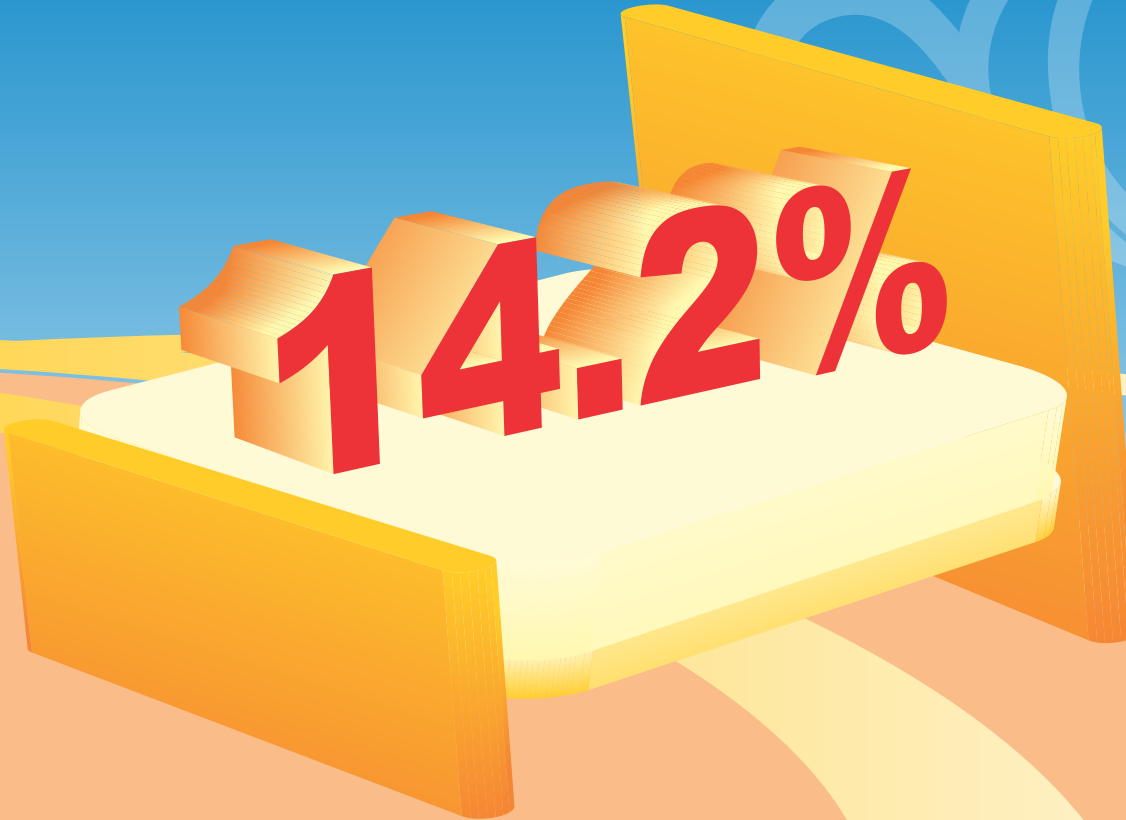
<sup>1</sup> Cálculos propios a partir de la información del Censo de Población y Vivienda 2010 (INEGI).

<sup>3</sup> Incluye dificultad para realizar al menos una de las siguientes actividades:

- a) caminar, moverse, subir o bajar
- b) ver, aún usando lentes
- c) hablar, comunicarse o conversar
- d) oír, aún usando aparato auditivo
- e) vestirse, bañarse o comer
- f) poner atención o aprender cosas sencillas
- g) alguna limitación mental



## 16. Autoreporte del estado de salud<sup>4</sup>



de la población considera su estado de salud como malo o muy malo.

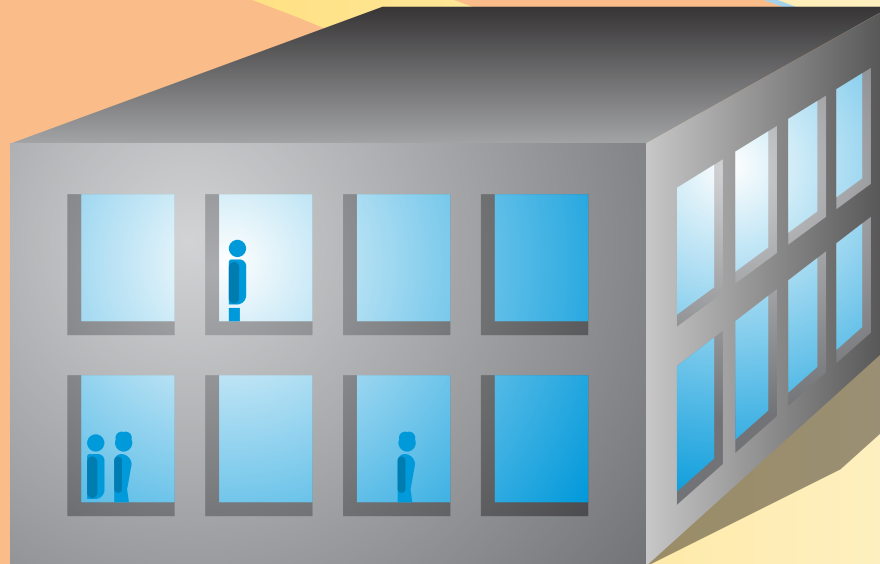
## 17. Hospitalización<sup>4</sup>

7.3 % de la población fue hospitalizada durante el último año.  
Los principales motivos de hospitalización fueron enfermedad o cirugía.

Durante ese año,  
en promedio  
los adultos mayores  
se hospitalizan

y el promedio  
de días que pasan  
hospitalizados es de

1.7  
veces



8.3  
días

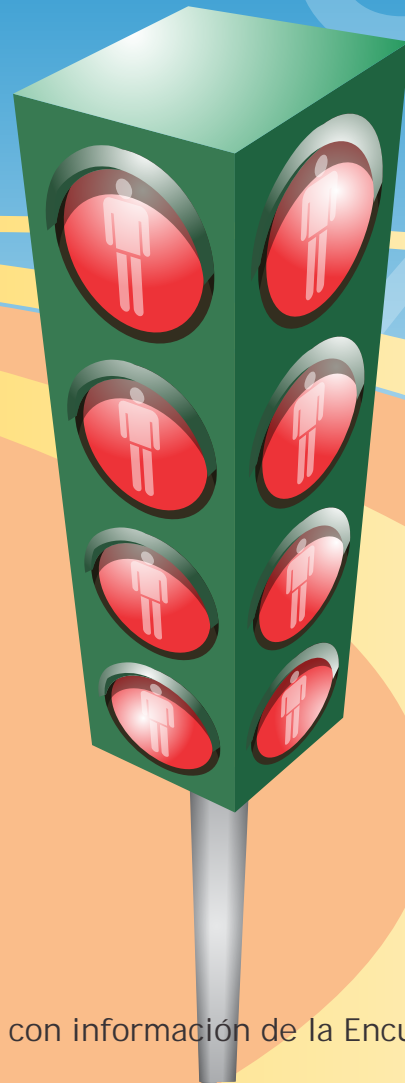
## 18. Un médico o personal de salud<sup>4</sup> le ha dicho al

**11.6%** de la población que sufre o ha sufrido depresión

**16.8%** de la población que tiene diabetes

**33.5%** de la población que tiene la presión alta

**3.3%** de la población que tiene o tuvo un infarto



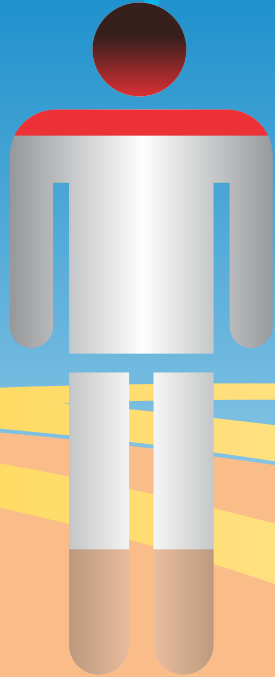
**1.8%** de la población que tiene angina de pecho

**3.1%** de la población que tiene insuficiencia cardiaca

**4.5%** de la población que tiene otra enfermedad del corazón

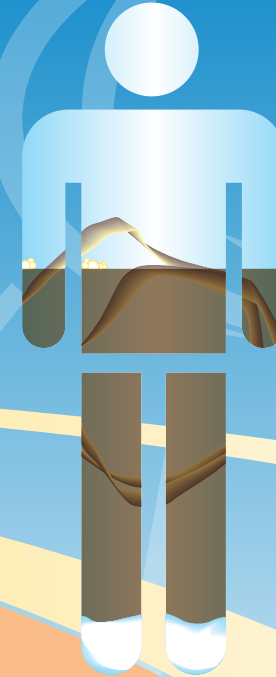
**1.4%** de la población que tiene cáncer

## 19. Factores de riesgo<sup>4</sup>



28.9%

de los adultos mayores  
alguna vez  
ha fumado



40.6%

de los adultos mayores  
alguna vez  
ha tomado alcohol

<sup>4</sup> Fuente: Elaboración propia con información de la Encuesta Nacional de Salud y Nutrición (ENSANUT) 2006.

## 20. Actividades cotidianas<sup>4</sup>

(se les pregunta por la dificultad el día de la entrevista):

36.3%

de la población ha tenido problemas para caminar o ha tenido que estar en cama

18.5%

de la población tuvo problemas para vestirse y lavarse o no pudo hacerlo

21.0%

de la población tuvo problemas para realizar las actividades cotidianas

